



Prunus dulcis



Olea europaea



Prunus avium
'stella'



Malus domestica
'discovery'



Ficus carica



Prunus domestica
'Marjorie's seedling'



Prunus domestica
'Queen Victoria'



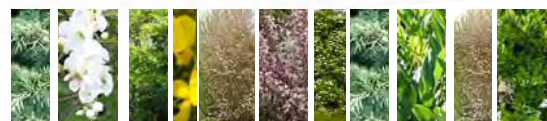
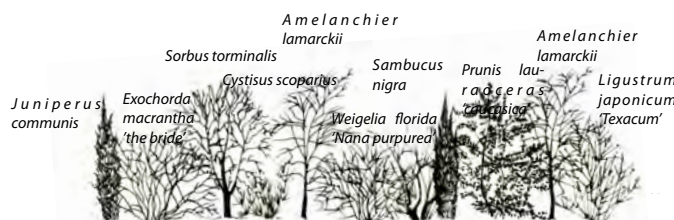
Pyrus communis



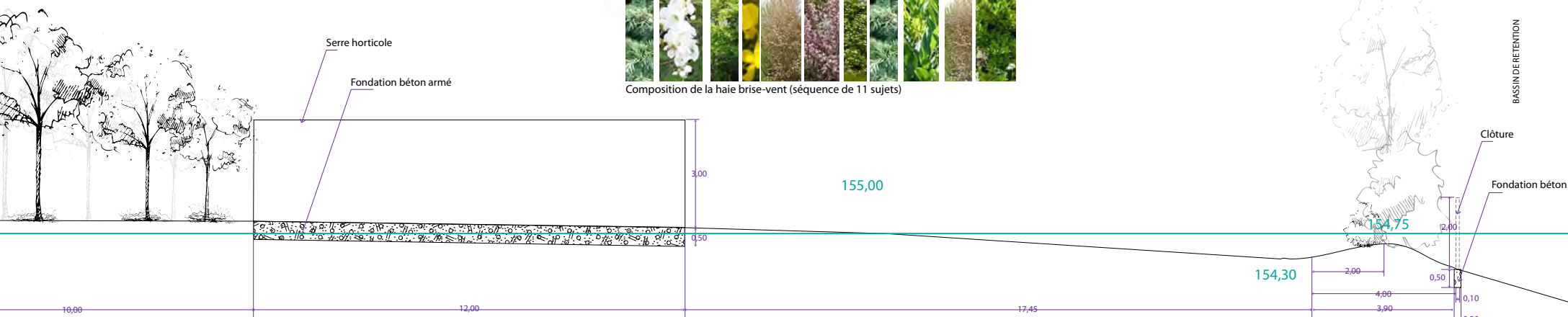
Prunus domestica
'Oulin's Golden Gage'



Ambiance du verger



Composition de la haie brise-vent (séquence de 11 sujets)



Le potager, le verger, la serre.

Une grande partie du parc sera consacrée à des activités de jardinage avec l'installation d'un potager de 20 mètres par 10 mètres et d'une serre.

Une pergola sera installée le long du chemin entre l'avenue principale et la serre. Elle abritera des vignes et des plantes palissées en espaliers. (Groseilliers, framboisiers, etc.)

Un verger sera planté sous la forme d'un mail d'arbres fruitiers tels que le figuier, le cerisier etc. Nous conserverons les pieds déjà présents dans le jardin.

La serre servira à conserver les quelques plantes qui ne résisteraient pas aux gelées et d'atelier de travail pour l'hiver. Nous y installerons des plateaux de plantes légumières. A l'arrière de la serre un abri sera aménagé pour ranger le matériel de jardinage.

Des bacs de jardinage surélevés seront installés afin que les personnes en fauteuil roulant puissent participer aux travaux de jardinage.

Une haie brise-vent sera plantée entre la plage et le bassin de rétention afin de protéger le jardin des vents du nord (froids) et ceux de l'est (plus forts et persistants). Nous avons demandé à la Société Coopérative des Sylviculteurs de l'Aude (COSYLVA) de nous aider dans le choix des végétaux de cette haie afin qu'elle ait le profil des haies utilisées en agriculture pour protéger les parcelles.

Une seconde haie sera installée entre le bassin de rétention et la ligne de chemin de fer.

La place du noyer

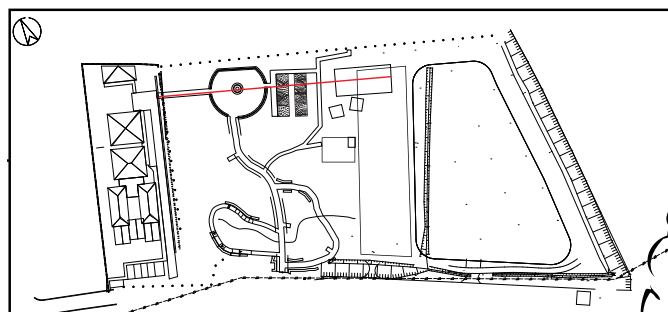
Tous les jardins observés par les membres de l'association servent de lieu de rassemblement pour des animations et des événements culturels. Dans notre jardin, il est envisagé d'aménager une place autour du noyer existant, au bout de l'allée centrale, afin que les visiteurs soient attirés, et aillent jusqu'au fond du jardin. Cette place équipée de bancs et de murets pour s'asseoir, permettra de recevoir les visiteurs pour les pique-nique etc. ou autres événements. Il sera ombragé grâce aux plantations de proximité.

En attendant que les arbres soient d'une hauteur suffisante, il est envisagé d'installer des toiles d'ombrages.



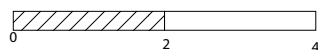
Palette végétale de la composition des balconnières

12

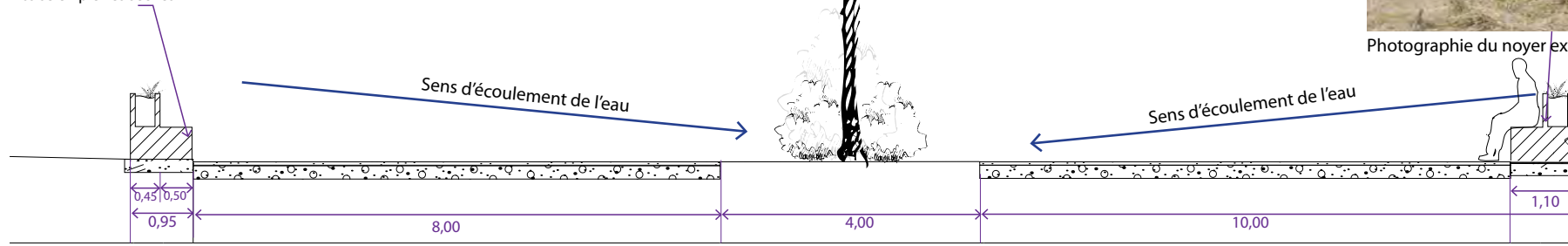


Localisation sur le plan

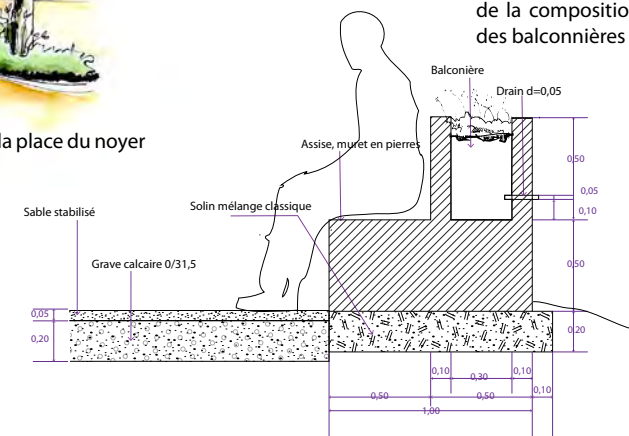
Coupe transversale de la place du Noyer 1/100e



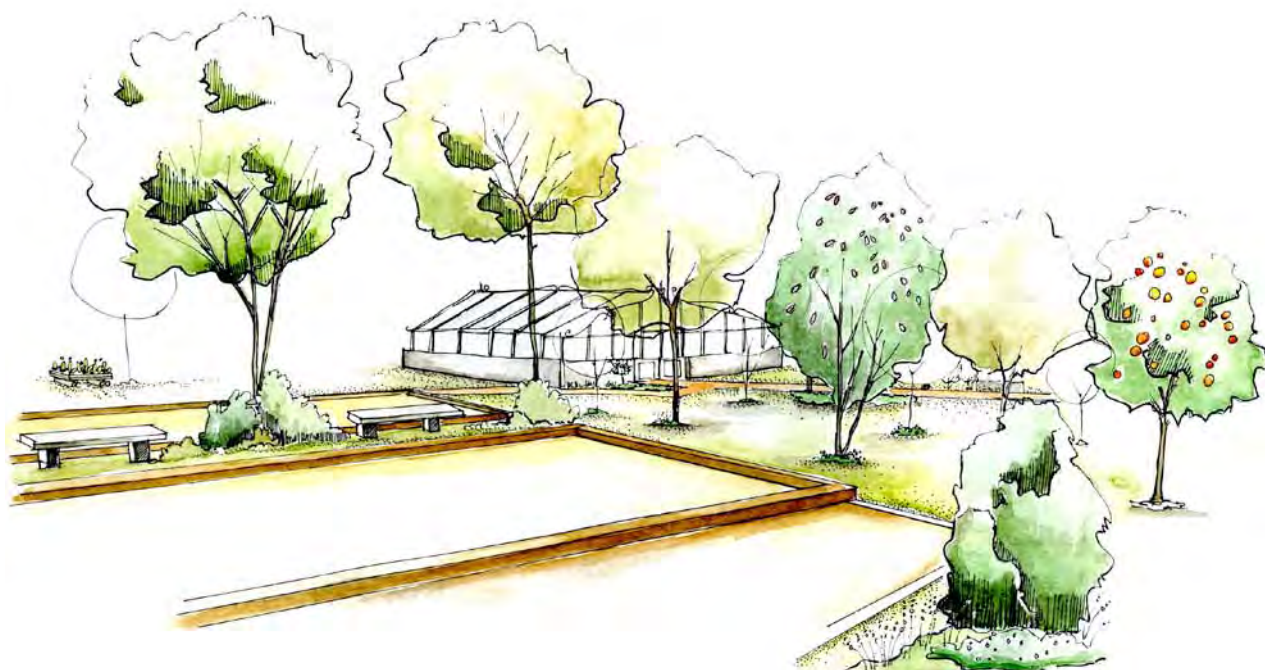
Assise en pierres sèches



Ambiance de la place du noyer



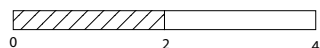
Photographie du noyer existant dans le jardin des vents



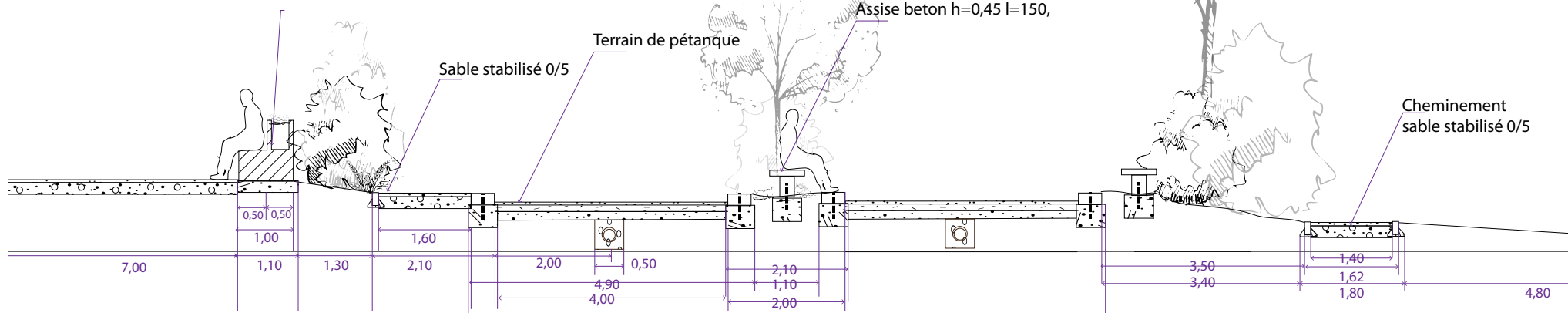
Ambiance des terrains de pétanque et de la serre

Coupe transversale des terrains de pétanque

1/100e



Assise en pierres sèches

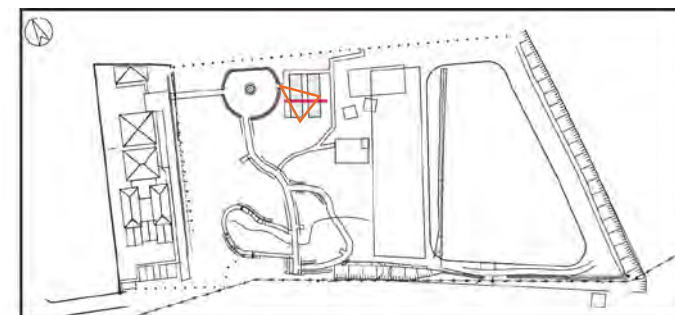


Tilia cordata



Quercus ilex

Nous avons remarqué que dans de nombreux villages, les terrains de pétanque sont associés à la place du village. Pour perpétuer cette tradition, deux terrains de pétanque seront construits à côté de la place du noyer. Cet aménagement permettra de rassembler les résidents des différents établissements autour d'événements comme les concours de pétanque. Afin de créer une ombre agréable pour les jours d'été, nous avons choisi de planter du Tilleul à petites feuilles et du Chêne vert (persistant). Les terrains de pétanque seront éclairés et dotés d'une source d'eau potable.



Localisation sur le plan

Collection de plantes à manger



Collection de plantes sensibles



Collection de plantes à toucher



Collection de plantes odorantes



Collection de plantes à écouter



et les autres collections...

Les aromatiques

Les plantes pour les oiseaux.

Les plantes pour la mémoire.

Les plantes à floraison violette

Les plantes à floraison jaune

Les plantes à floraison blanche

Les plantes aux feuillages gris

Les plantes aux feuillages verts

Nous souhaitons que les visiteurs puissent accéder au jardin toute l'année même par fort ensoleillement. Pour nous aider dans sa création, nous avons établi des palettes végétales qui répondent aux caractéristiques du jardin. Une grande partie de ces végétaux ne demandent pas beaucoup d'entretien et résiste à la sécheresse et au froid.

3. LE COÛT DU PROJET ET LE FINANCEMENT

Un chemin serpentera sur une distance de presque 317 mètres sur toute l'étendue du parc. Il sera composé de matériaux adaptés aux fauteuils roulants, un choix coûteux mais nécessaire pour un tel projet. Suite aux discussions avec les animateurs d'autres jardins thérapeutiques, nous avons choisi une largeur de 2 m qui permet à deux fauteuils roulants de se croiser.

La mise en place d'un système d'irrigation est essentielle pour le maintien des végétaux pendant l'été. Plusieurs options sont à l'étude pour alimenter le réseau : l'eau de pluie captée sur les toits de l'hôpital, l'eau qui traverse le site en souterrain, un puits situé devant le foyer des Hirondelles.

Une étude a été fournie par la société Aquateris, branche irrigation de la société coopérative Arterris. Elle prévoit l'arrosage goutte-à-goutte des arbres et des sprinklers pour la pelouse. Selon nos estimations de jardin aurait besoin d'environ 2000m³ d'eau par an.

Ces deux postes, avec la construction d'une serre, représentent plus de la moitié du budget prévisionnel. Les autres postes, bien que prévus en totalité dans le budget, seront partiellement amortis par la participation des membres des associations et les lycées partenaires.

Moyens de financement

(cf. Détail estimatif en annexe)

L'association Jardin des Vents et ses partenaires s'occupent activement du financement du projet. Un calendrier avec comme thème la ville de Castelnaudary a récolté plus de 14 000 euros. Parmi les autres actions on peut citer une soirée Brassens, un loto, des tournois de golf et des soirées gala. Nous avons également obtenu une promesse de participation d'un montant de 10 000 euros de la part des Hôpitaux de Paris, Hôpitaux de France. D'autres partenaires potentiels ont été sollicités dont la Caisse d'Épargne qui nous a attribué 1 000 euros.

Dans l'état actuel des choses, il n'est prévu aucun financement direct de la part des partenaires et bénéficiaires du projet ni de la part des collectivités locales.

À ce jour nous avons rassemblé environ 50 000 euros. D'autres actions sont prévues dans un proche avenir.

Les dépenses à ce jour, environ 4 000 euros, proviennent des voyages d'étude, des journées de formation de Mme Brulé et des primes de stage de notre stagiaire, Mélanie Guesdon.

Calendrier des travaux

Une première phase de travaux commencera cet automne avec la construction des terrains de pétanque et du potager. La suite de l'aménagement est prévu entre 2014 et 2018. Nous dépendons de la construction du bassin de rétention (prévu début 2014), du chantier d'extension de l'hôpital (fin des travaux prévu 2018) et du financement du projet. Entre temps, l'association continuera la sensibilisation des personnels soignants et des résidents que le projet de jardin à but thérapeutique pourrait concerner.

Une fois le jardin construit, la commission pédagogique rédigera une charte de bonne conduite du jardin qui concernerait les établissements membres de l'association et mettra en place un planning pour l'utilisation des lieux communs.

4. LES PERSPECTIVES D'UTILISATION

Audrey VORDY

Directrice du foyer des Hirondelles

« Les résidents du foyer de vie, environ 10 personnes, profiteront du jardin en soirée et le week-end. 14 seront concernées en semaine. Il est possible que, pendant le week-end, les résidents soient amenés à y passer du temps avec leurs parents. Ils seront accompagnés par une éducatrice pour aller au jardin. Les activités concernées par ces résidents sont: les activités motrices (parcours de santé) et la détente à l'ombre l'après-midi. Une fois par semaine, ils pourront travailler autour des senteurs du jardin thérapeutique, ou participer à l'entretien du potager et à la cueillette des fruits et des légumes.

Ils pourront également s'investir dans les animations organisées autour de la place du noyer (musique, théâtre, contes...).

Pour le foyer d'hébergement, environ 20 résidents sont concernés ainsi que le personnel. Le jardin pourra aussi faciliter les rapprochements avec leurs familles proches ou éloignées. Une fois le jardin construit, il pourra accueillir les enfants de nos résidents: ils pourront jouer dans le jardin en toute sécurité. Ces résidents sont autonomes et pourront aller dans le jardin seuls, même si la stimulation d'un éducateur sera nécessaire pour 50% d'entre eux.

Parmi les activités possibles en fin d'après midi, ils pourront profiter des parties de pétanque et de la déambulation dans le jardin.

Lors des week-ends, ils pourront participer à l'entretien du potager et à la cueillette de légumes et de fruits. Ils pourront découvrir les plantes du jardin thérapeutique (odeurs, couleurs, senteurs, goûts, bruits...) ou encore organiser des animations autour de la place du noyer (repas en été, musique, théâtre...).

La proximité du jardin pourra encourager certains résidents à avoir une activité physique, même minime. La vie en institution est parfois pesante pour certains résidents sortir du foyer physiquement sans pour autant s'éloigner de cette institution. Ces moments passés au jardin permettront de plus d'apaiser certaines situations conflictuelles entre les résidents. »

Dr Jacqueline BESSET

Radiologue retraitée, Maire adjointe chargée de la santé, de la solidarité et des personnes âgées. Présidente de la commission santé-sociale,

« L'ouverture de ces jardins d'agrément et thérapeutiques à tous les foyers d'hébergement permettra d'aider à diminuer la dépendance au quotidien de ces personnes. L'offre de ce vaste jardin pour déambuler favorisera la lutte contre le repli sur soi pour les personnes atteintes de troubles cognitifs ainsi que rompre en douceur le quotidien. La localisation de ce jardin à proximité de l'hôpital et des foyers améliorera la qualité de vie pour ces personnes, côté participatif avec des activités potagères. De plus l'aspect intergénérationnel nous paraît très positif pour l'éveil ces personnes de même que pour nos élèves sur le plan de la citoyenneté. »